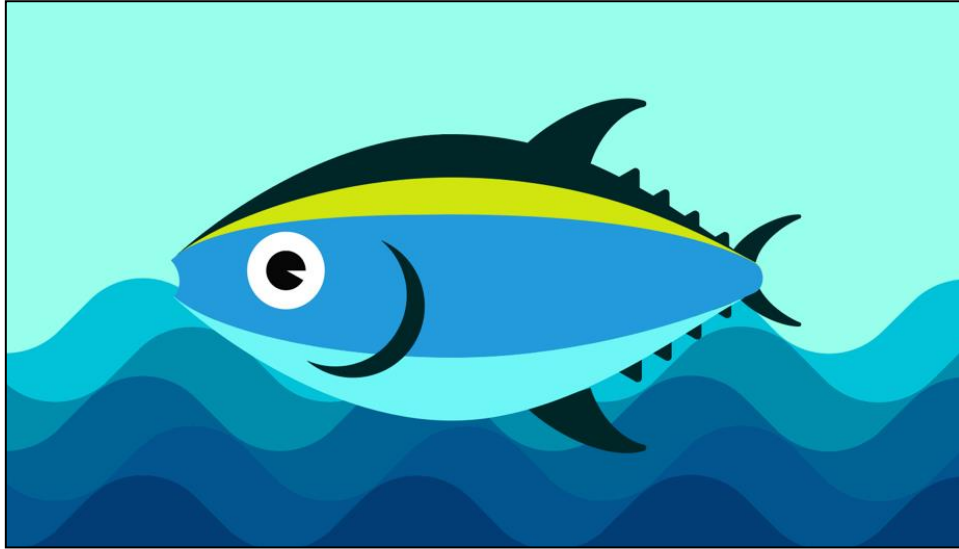


102、大腹鮪

1. 題目說明：

本題目運用基本的幾何圖形，繪製角色輪廓，再透過錨點選取、路徑管理員、形狀及鋼筆工具等功能之運用，完成數位插畫。

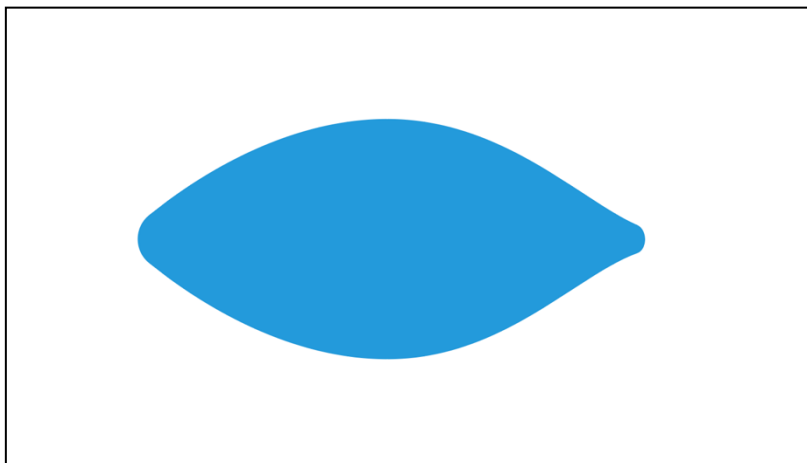


2. 作答須知：

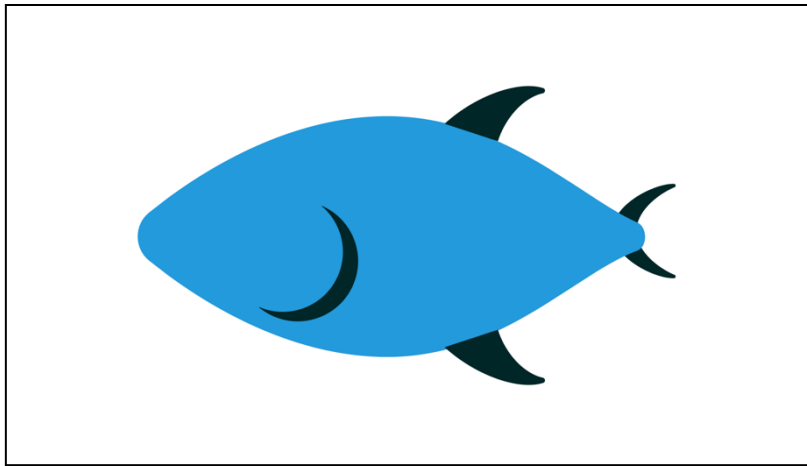
- (1) 請至 C:\ANS.CSF\IL01 目錄開啟 **ILD01.ai** 設計。完成結果儲存於 C:\ANS.CSF\IL01 目錄，檔案名稱請定為 **ILA01.ai**。
- (2) 完成之檔案效果，需與展示檔 **Demo.tif** 相符。

3. 設計項目：

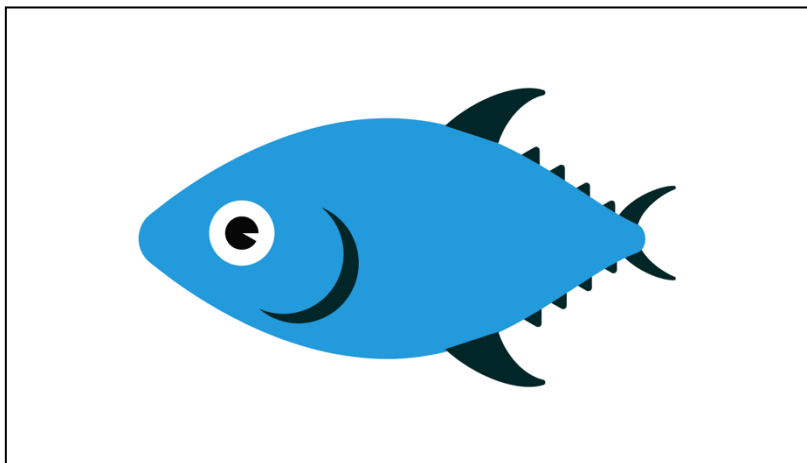
- (1) 新增「the tuna」圖層，製作一個 150*150pt 的正圓形，將水平比例放大至 220%，透過鋼筆工具與調整錨點，繪製出魚身外觀並填入適當色彩，效果請參考展示檔。**先完成魚嘴**



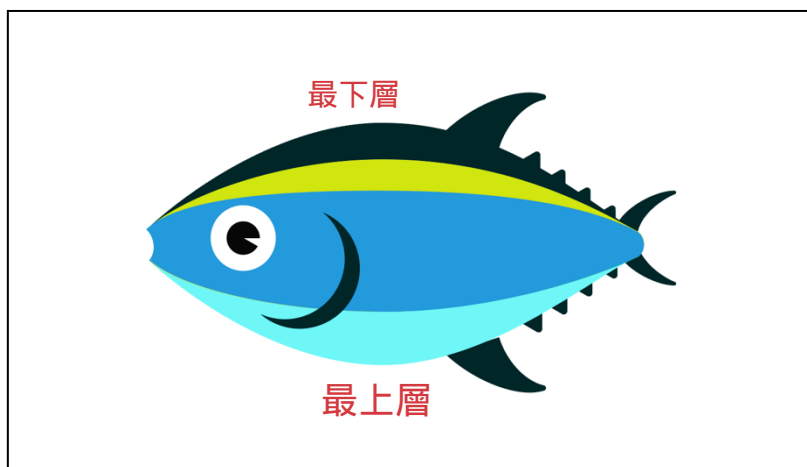
- (2) 製作三個 150*150pt 的正圓形，將比例分別縮小為 40%、50%、60%，運用路徑管理工具與調整錨點、轉角，分別做出尾鰭、魚鰓縫及上下魚鰭，效果請參考展示檔。



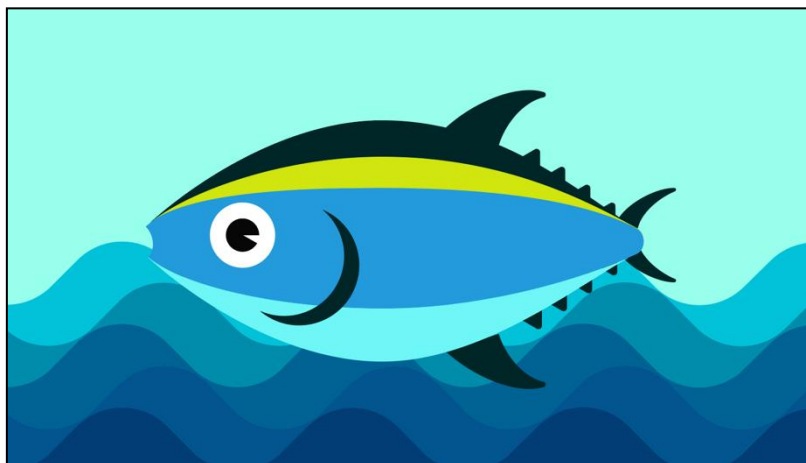
- (3) 製作尺寸逐漸變小的上下兩排離鰭，再利用 40pt 與 20pt 正圓形做出白色眼球與黑色眼珠，效果請參考展示檔。



- (4) 將檔案提供之色彩新增為兩個顏色群組，並運用色票將魚身上色再做出魚嘴，效果請參考展示檔。



- (5) 新增「wave BG」圖層，運用寬度間隔為 72pt 的格點作為海浪起伏幅度，繪製出海浪背景，效果請參考展示檔。 分割



4. 評分項目：

設計項目	配分	得分
(1)	5	
(2)	4	
(3)	3	
(4)	3	
(5)	5	
總分	20	

106、籃球

1. 題目說明：

本題目運用多邊形工具、貝茲曲線工具，配合封閉式路徑與開放式路徑、錨點、漸層色票填色等項目，檢測受測者是否具有基本繪製之能力。



2. 作答須知：

- (1) 請至 C:\ANS.CSF\IL01 目錄開啟 **ILD01.ai** 設計。完成結果儲存於 C:\ANS.CSF\IL01 目錄，檔案名稱請定為 **ILA01.ai**。
- (2) 完成之檔案效果，需與展示檔 **Demo.tif** 相符。

3. 設計項目：

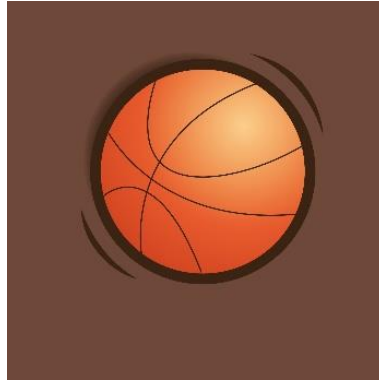
直徑8.5cm. 12pt

- (1) 繪製正圓形，利用漸層填色使之成為有立體感的籃球。使用貝茲曲線繪製籃球表面紋路，效果請參考展示檔。

1pt



- (2) 繪製籃球兩側之跳動感的圖形，並利用漸層填色繪製籃球之影子，效果請參考展示檔。 6pt



62,78,85,90
45,65,70,40

- (3) 繪製籃球下方的幾何圖形，效果請參考展示檔。

22pt



- (4) 繪製虛線以及星星數個，效果請參考展示檔。

虛線：2pt
按alt星星銳角



- (5) 新增一個與原工作區相同尺寸的工作區，再將原工作區中的各項物件複製至新工作區之中，並製作鏡射效果，效果請參考展示檔。



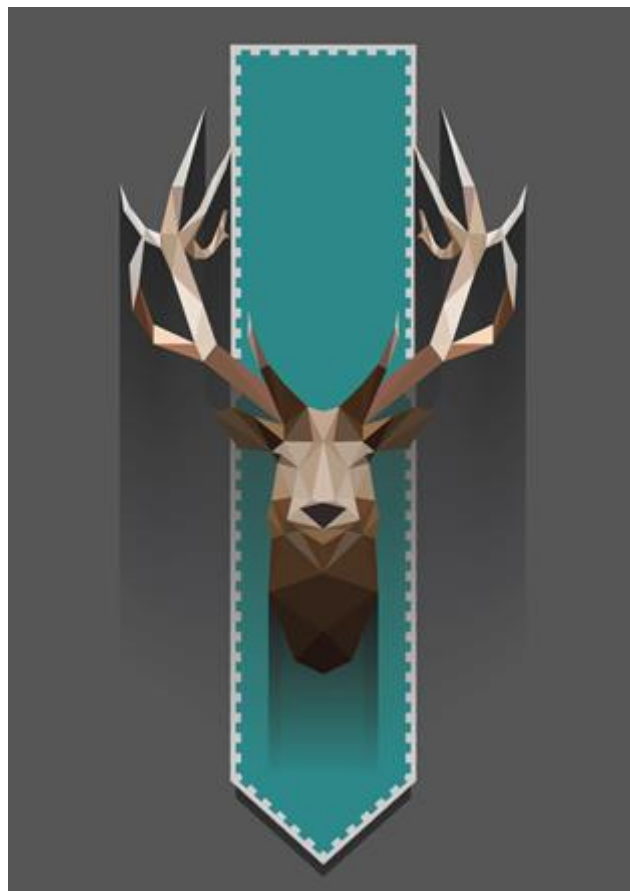
4. 評分項目：

設計項目	配分	得分
(1)	10	
(2)	3	
(3)	2	
(4)	3	
(5)	2	
總分	20	

108、鹿旗

1. 題目說明：

本題運用鋼筆工具、選取工具、直接選取工具、滴管工具等常用工具之用法與快捷鍵，加上填色與外框線設定、漸層陰影的製作，繪製多邊形插畫風格。



2. 作答須知：

- (1) 請至 C:\ANS.CSF\IL01 目錄開啟 **ILD01.ai** 設計。完成結果儲存於 C:\ANS.CSF\IL01 目錄，檔案名稱請定為 **ILA01.ai**。
- (2) 完成之檔案效果，需與展示檔 **Demo.tif** 相符。

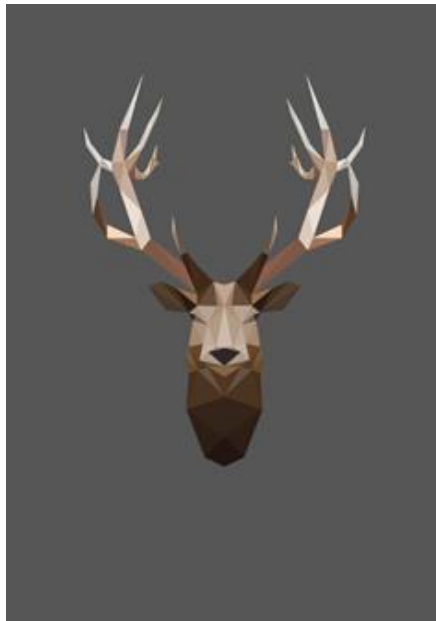
3. 設計項目：

- (1) 置入 **deer head.png**，寬、高調整為 550pt、584pt，用鋼筆工具繪製鹿頭左半邊，呈三角形所組成的切割面，並置於「deer head_L」圖層中，效果請參考展示檔。



- (2) 完成後運用滴管工具個別上色，再複製出右半邊鹿頭，圖層命名為「deer head_R」，最後刪除 **deer head.png**，效果請參考展示檔。

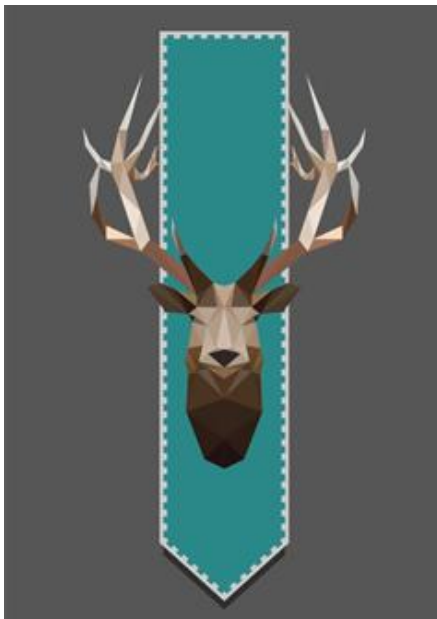
即時上色, alt(I)



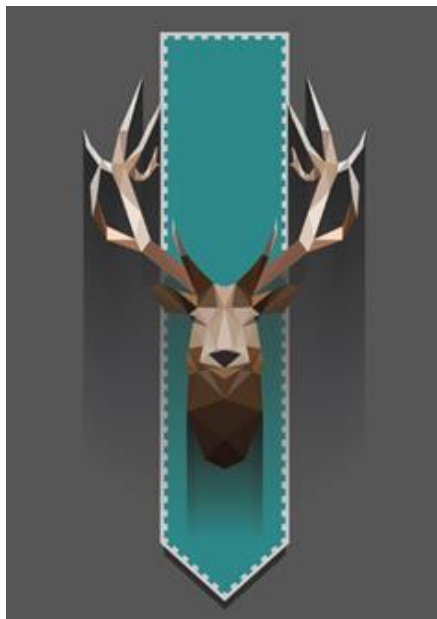
flag共3個,

色#2e8888、筆畫#cbcbcb、寬度10pt、虛線9pt、間格10pt
製上層，去除虛線
製中層，筆畫：無，填色#2f302f，向下移動shift+ 向下箭頭

- (3) 利用「flag」圖層中的形狀繪製長掛旗，填色為#2e8888、筆畫色彩為#cbcbcb、寬度10pt、虛線9pt、間格10pt，並做出色彩為#2f302f的下方陰影，效果請參考展示檔。



- (4) 最後新增「drop shadow」圖層，利用網格工具繪製出鹿頭的陰影，效果請參考展示檔。 物件, 建立漸層網格, 1*1, 下方透明度0



4. 評分項目：

設計項目	配分	得分
(1)	8	
(2)	4	
(3)	4	
(4)	4	
總分	20	

202、THE BAG

1. 題目說明：

本題目運用多邊形、複合路徑、筆刷及特效風格化等工具，測驗受試者是否具備變形、漸層、配色及遮色片等使用技巧，並可完成立體感呈現。



2. 作答須知：

- (1) 請至 C:\ANS.CSF\IL02 目錄開啟 **ILD02.ai** 設計。完成結果儲存於 C:\ANS.CSF\IL02 目錄，檔案名稱為 **ILA02.ai**。
- (2) 完成之檔案效果，需與展示檔 **Demo.tif** 相符。

3. 設計項目： 3個半徑50mm三角形, 第4個位移複製 -1 mm, 虛線3pt

- (1) 繪製兩個半徑為 50mm 的三角形，其中一個填上漸層色，並與 5*5mm 的正圓形製作複合路徑；另一個製作成寬度為 5pt 的橘黃色外框物件，作為茶包的基本造型，效果請參考展示檔。

漸層滑桿(左)	漸層滑桿(右)
C:65 Y:30、位置 35%	C:10 M:20 Y:30 K:10、位置 75%



色彩增值, 40%

- (2) 將外框物件套用「炭筆色-厚重」筆刷，再調整漸變模式及不透明度，並利用遮色片將多餘的筆刷去除後，製作茶包的陰影效果，效果請參考展示檔。

35, 0, 2, 0.6



- (3) 在圖形內製作寬度為 0.5pt 的白色虛線，並排版物件，效果請參考展示檔。
虛線：3pt



- (4) 繪製寬度 12mm、高度 28mm 的橢圓形，筆畫色彩為#a94f37、寬度 2pt，再套用「凸形」的彎曲效果，製作成繩索，效果請參考展示檔。



- (5) 將掛繩物件組合併縮放，再製作陰影效果，最後將茶包旋轉-20 度與掛繩結合，效果請參考展示檔。 35%, 0.3, 0.3, 03



4. 評分項目：

設計項目	配分	得分
(1)	5	
(2)	6	
(3)	2	
(4)	3	
(5)	4	
總分	20	

204、Travel agency

1. 題目說明：

本題目運用形狀工具、複合路徑、變形工具與剪裁遮色片等功能，檢核受試者在物件整合與分割的技巧，並了解物件光影變化與立體層次的呈現。



2. 作答須知：

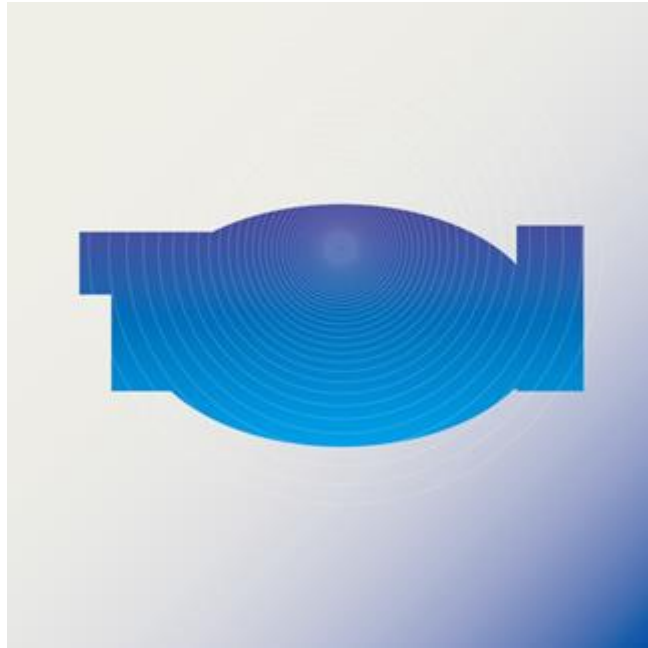
- (1) 請至 C:\ANS.CSF\IL02 目錄開啟 **ILD02.ai** 設計。完成結果儲存於 C:\ANS.CSF\IL02 目錄，檔案名稱請定為 **ILA02.ai**。
- (2) 完成之檔案效果，需與展示檔 **Demo.tif** 相符。

3. 設計項目：

- (1) 在「圖層 1」繪製寬度 125mm、高度 75mm 的橢圓形，複製「Travel」圖樣，調整筆畫寬度為 35pt，並與橢圓形聯集後套用色彩 #efefef 到 #00a0d9 的漸層，製作成文字背景，效果請參考展示檔。



- (2) 新增「圖層 2」並複製文字背景，置於版面中央，填色修改為色彩#00a0d9 到#4a4b9c 的漸層，再繪製半徑為 80mm、衰減 98%、區段 250 且筆畫為白色、透明度為 20%的螺旋狀物件，效果請參考展示檔。 1pt



- (3) 複製「圖層 1」的圖樣，製作文字鏤空的效果，效果請參考展示檔。



75%, 2.5, 2.5, 1.8

- (4) 製作文字鏤空的陰影效果，陰影顏色為#0068a8，再製作剪裁遮色片，使螺旋狀物件只顯示在鏤空部分，效果請參考展示檔。



- (5) 利用「圖層 1」的文字背景，修改筆畫寬度為 6pt、圓角、外側對齊且色彩為#00a0d9 與#4a4b9c 的漸層，並製作間距為 200 階的漸變效果，完成外框設計，效果請參考展示檔。**縮放文字背景110%拷貝, 漸層反轉(原, 右上深)**



4. 評分項目：

設計項目	配分	得分
(1)	5	
(2)	4	
(3)	2	
(4)	4	
(5)	5	
總分	20	

206、Colorful Life

1. 題目說明：

本題目運用多邊形工具、路徑管理員工具與切割工具，加上參考線與格點等對齊工具，繪製富有變化之幾何圖形，進而組成有規律層次之結構；在背景部分以連續圖案方式產生與圖像之對應，文字部分加入色彩之變化。

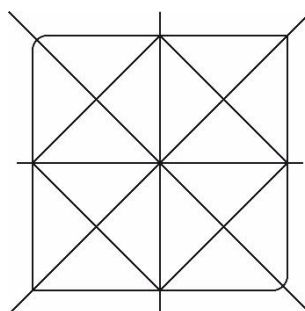


2. 作答須知：

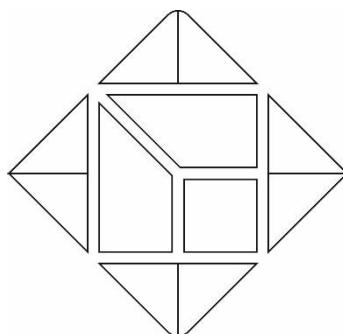
- (1) 請至 C:\ANS.CSF\IL02 目錄開啟 **ILD02.ai** 設計。完成結果儲存於 C:\ANS.CSF\IL02 目錄，檔案名稱請定為 **ILA02.ai**。
- (2) 完成之檔案效果，需與展示檔 **Demo.tif** 相符。

3. 設計項目：

- (1) 繪製基本形狀與結構，效果請參考展示檔。

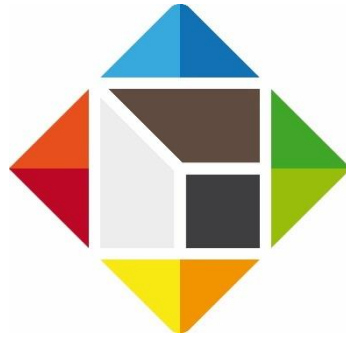


- (2) 使用路徑管理員工具、切割工具與旋轉，精確完成整個結構，效果請參考展示檔。



1. 合併形狀,
2. 小白選中心3線段, 筆畫6pt, 展開
3. 選取全部物件, 分割, 魔術棒選黑色填色, 刪除
4. 全選, D

(3) 填入適當之顏色，效果請參考展示檔。



(4) 繪製底色及背景連續方塊圖樣，並調整其透明度，效果請參考展示檔。



繪製對角矩形,填色CMYK
 左上：60%, 60%, 60%,0%
 右下：65%, 65%, 65%, 25%
 物件 / 圖樣 / 製作
 建立版面大小矩形, 填入色票圖樣
 縮放：15%, 僅變形圖樣
 旋轉：45度, 僅變形圖樣
 透明度：30%

再繪製版面大小矩形,CMYK
 25%, 25%, 40%, 0%
 圖樣填色下層

(5) 鍵入文字「COLORFUL LIFE」，並使用彩虹色彩之漸層色進行填色，效果請參考展示檔。



Arial, Bold, 32pt, 字距200
 展開, 漸層, 6個顏色, 色票群組

4. 評分項目：

設計項目	配分	得分
(1)	2	
(2)	8	
(3)	3	
(4)	4	
(5)	3	
總分	20	

304、SNEAKERS

1. 題目說明：

本題目以描繪運動鞋影像中特徵線條所得之向量線徑為基礎，進行線徑的分割、清理，以及封閉路徑的上色，並加入標題文字設計。此一技巧用於將實體商品影像描繪為向量圖形，廣泛運用於產品之配色設計、材質搭配模擬與產品使用手冊內容以及產品型錄。



2. 作答須知：

- (1) 請至 C:\ANS.CSF\IL03 目錄開啟 **ILD03.ai** 設計。完成結果儲存於 C:\ANS.CSF\IL03 目錄，檔案名稱請定為 **ILA03.ai** 及 **ILA03.pdf**。
- (2) 完成之檔案效果，需與展示檔 **Demo.tif** 相符。

3. 設計項目：

- (1) 以路徑管理員面板中的外框工具分割相交路徑，再以直接選取工具或群組選取工具選取並清除多餘線條，效果請參考展示檔。

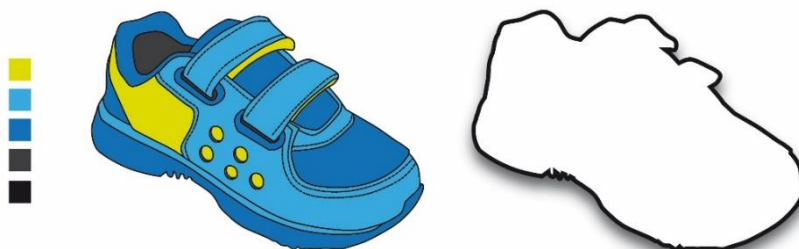


- (2) 利用即時上色工具，以左方色塊中的色彩為準為封閉區域上色，並將圖中車縫線設定為虛線（線段長度：2pt、間隔：1pt、圓端點、圓角），上色效果請參考展示檔。



- (3) 複製一份已上色完成的圖形，展開後製作為圖形外框，填色為白色、筆畫色彩為黑色，筆畫寬度設定為3pt，並製作垂直下落2.5mm、模糊1.5mm的陰影，效果請參考展示檔。

色彩增值, 75%, 0, 2.5, 1.5



即時上色, 陰影
筆畫疊印(視窗/屬性)

- (4) 將所有筆畫設定為疊印，並將陰影外框移到最後、以靠齊控制點的方式將陰影外框移回上色圖形之下，效果請參考展示檔。



- (5) 為畫面上方已建立外框之「SNEAKERS」文字，套用「封套扭曲」效果，將「樣式」設定為：弧形、「方向」選為：水平、「彎曲」設定為：50%。並為文字加入與左方最大方框相同之外觀設定，效果請參考展示檔。



- (6) 儲存一 PDF 格式檔案 **ILA03.pdf**，並設定包含所有印表機標記，其餘設定使用預設值。

4. 評分項目：

設計項目	配分	得分
(1)	5	
(2)	5	
(3)	3	
(4)	5	
(5)	5	
(6)	2	
總分	25	

306、THE DREAM

1. 題目說明：

本題使用圖片與漸層素材整合設計，透過特效能快速呈現特別的藝術效果，顏色的搭配有助於意境的呈現，最後編排文字讓作品更加完整。



2. 作答須知：

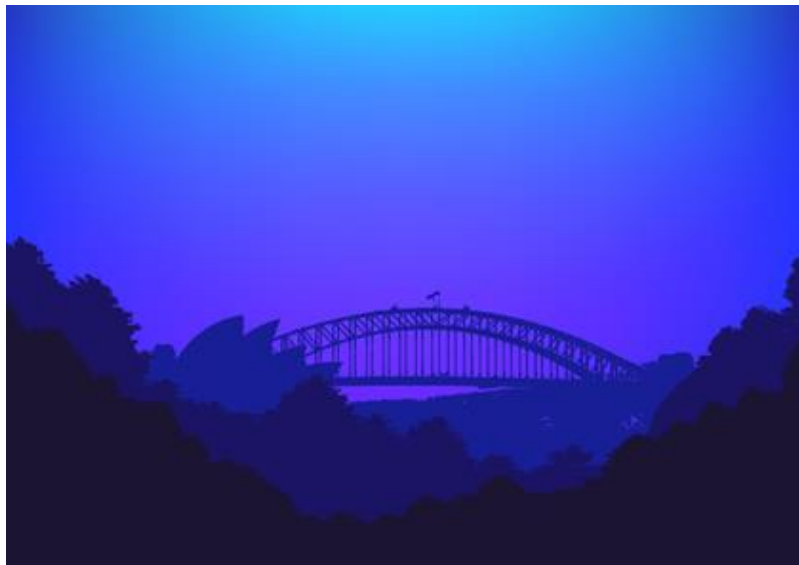
- (1) 請至 C:\ANS.CSF\IL03 目錄開啟 **ILD03.ai** 設計。完成結果儲存於 C:\ANS.CSF\IL03 目錄，檔案名稱請定為 **ILA03.ai**。
- (2) 完成之檔案效果，需與展示檔 **Demo.tif** 相符。

3. 設計項目：

- (1) 繪製一個與工作區域相同尺寸的矩形，使用網格工具與色票面板內的「sky」顏色群組，製作出背景，效果請參考展示檔。



- (2) 新增「圖層 2」，置入 **bridge.jpg** 與 **silhouette.jpg**，製作為向量物件（注意：橋中間的旗子需保留），再使用「上弧形」的彎曲效果設計叢林造型，彎曲設定為-26%。最後使用色票面板中的「silhouette」顏色群組進行配色並縮放排版於版面中，效果請參考展示檔。



- (3) 繪製正圓形製作月亮及星球的造型，填色皆使用白色到透明的漸層，並將月亮套用「外光暈」效果，效果請參考展示檔。



- (4) 新增「圖層 3」，利用「縮攏與膨脹」效果，繪製一個六芒星，並製作為符號，將其大量的分佈在天空中，須調整尺寸及透明度。接著繪製一個與工作區域相同尺寸的矩形，使用色票面板中的「light」顏色群組填入放射狀漸層，再調整漸變模式及透明度來混色，效果請參考展示檔。



- (5) 將工作區域的尺寸修改為寬 29.7cm，高 40cm。接著複製所有物件並鏡射，作為倒影，放置於「圖層 1」（注意：不可跑版），再利用遮色片，使倒影下方較透明。最後將倒影套用「調色刀」效果，設定筆觸大小為 39，筆觸細緻度為 3，柔軟度為 6；以及「海浪效果」，設定波紋大小為 12，波紋強度為 9，效果請參考展示檔。



- (6) 新增「圖層 4」，輸入「THE COUNTRY OF DREAMS」，字型為 Times New Roman Regular，顏色白色，調整行距並將段落設定為「強制齊行」，建立外框，放在工作區域的正中間，請參考展示檔。



4. 評分項目：

設計項目	配分	得分
(1)	3	
(2)	4	
(3)	4	
(4)	5	
(5)	6	
(6)	3	
總分	25	

308、郵票

1. 題目說明：

本題涵蓋著多種特效功能的應用，以及繪圖與切割功能的搭配，亦在顏色規劃與調色的使用上需有概念與應變能力，在呈現造型與材質多有幫助，可應用於常見的插畫作品或圖示設計中。



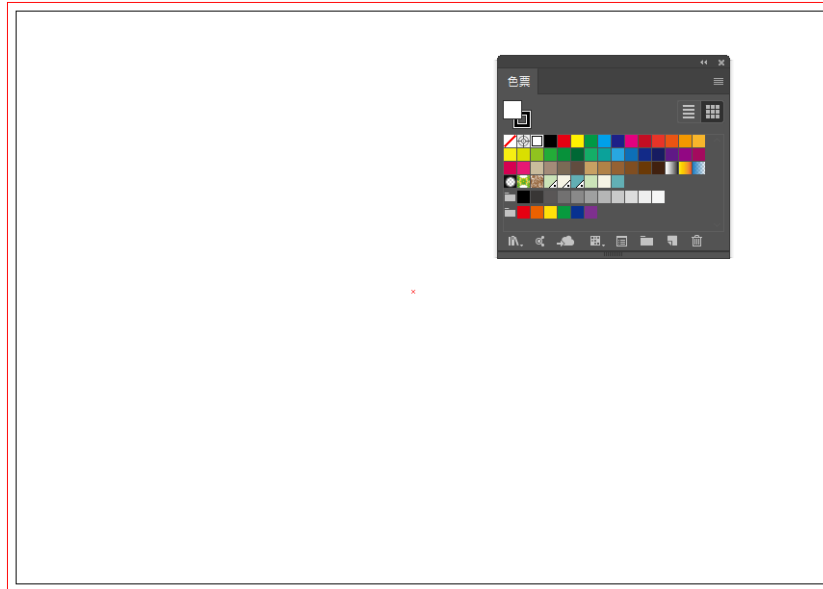
2. 作答須知：

- (1) 請至 C:\ANS.CSF\IL03 目錄開啟 **ILD03.ai** 設計。完成結果儲存於 C:\ANS.CSF\IL03 目錄，檔案名稱請定為 **ILA03.ai**。
- (2) 完成之檔案效果，需與展示檔 **Demo.tif** 相符。

3. 設計項目：

- (1) 將文件的方向由直式改為橫式，並設定出血為 0.3cm，接著將色票面板中的三個特別色修改為 CMYK 印刷色，做為後續配色使用，效果請參考展示檔。

整體, 取消



- (2) 繪製一個與出血範圍相同大小的矩形，利用「彩繪玻璃」效果製作多邊形特效，設定儲存格大小為 49，邊界粗細為 19，光源強度為 0，最後填入適當色彩並降低不透明度，效果請參考展示檔。



- 效果/ 紋理/ 彩繪玻璃
此時矩形僅視覺上效果，
本質上還是矩形
1. 物件/ 擴充外觀(效果轉換為影像)
 2. 影像描圖>轉為描圖物件>
展開>群組向量物件
 3. 路徑管理員>裁切
 4. 群組選取工具>選黑色, 填色票色
不透明度70%, 色彩增值
 4. 群組選取工具>選白色>
用滴管吸取旁邊色彩
 5. 依題目選取類似位置, 取範本色

23cm x 16cm

- (3) 繪製信封造型並填色，再套用「紋理化」效果，增加畫布質感，設定縮放為 80%、浮雕為 5、光源為「頂端」，再使用「陰影效果」製作信封的影子，效果請參考展示檔。

20%, 0, 0.25, 0.18



- (4) 使用網格工具調整蘋果色彩及明暗程度，使蘋果更加立體，接著利用「鋸齒化」效果製作出郵票造型，再輸入黑色數字「5」，字體不限，調整大小後建立外框，排版於版面中，最後製作郵票的陰影，效果請參考展示檔。

Times, Bold, 85pt



蘋果: 縮放115%,旋轉:12度
深綠: 物件/ 建立漸層網格8*12
淺綠: 物件/ 建立漸層網格5*8

郵票: 矩形10.5cm * 12.5cm白色
位移複製:-1cm,顏色1
選白色矩形,效果/ 扭曲與變形/ 鋸齒化
(0.13cm絕對的, 30,平滑
陰影: 30%, 0, 0.37cm, 0.26cm

- (5) 將「AIR MAIL」郵戳顏色修改為橘紅（注意：須維持為點陣圖），接著將「飛機」郵戳，製作為向量並填色，兩個郵戳的漸變模式皆設定為「色彩增值」、不透明度為 90%，效果請參考展示檔。

飛機: 縮放150%
影像描圖, 忽略白色, 展開
顏色3, 色彩增值, 90%

AIR: 編輯/ 編輯色彩/ 調整色彩平衡
C:0, M:80%, Y:50%, K:-100%
色彩增值, 90%



4. 評分項目：

設計項目	配分	得分
(1)	3	
(2)	6	
(3)	5	
(4)	6	
(5)	5	
總分	25	

402、設計漫談

1. 題目說明：

本題以圖文排版的技巧為主，其中包括文字工具的使用與變化，還有圖片裁切與調色的功能，以及規劃的方式與完稿的細節表現。

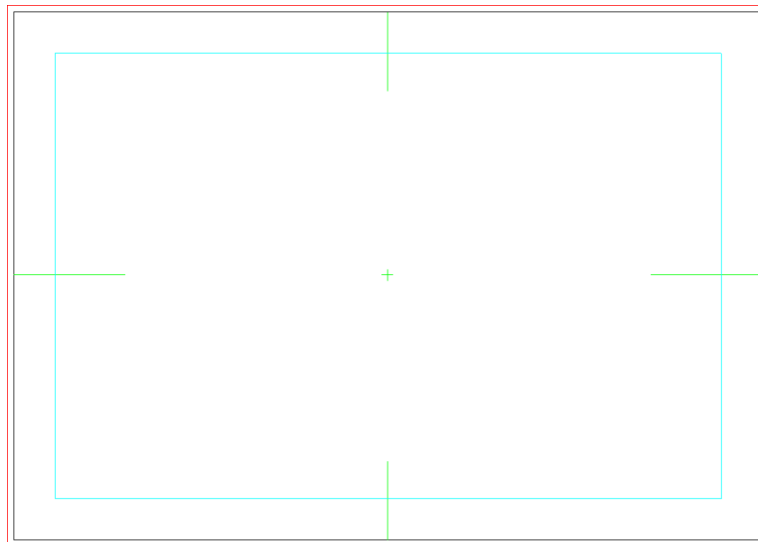


2. 作答須知：

- (1) 請建立一新文件進行設計。完成結果儲存於 C:\ANS.CSF\IL04 目錄，檔案名稱請定為 **ILA04.ai** 及 **ILA04.pdf**。
- (2) 完成之檔案效果，需與展示檔 **Demo.tif** 相符。

3. 設計項目：

- (1) 新增印刷文件，尺寸為 B4、方向橫向、出血範圍為 0.3cm。設定綠色的中心標記與十字線，並在「圖層 1」製作距離四邊頁緣為 2cm 的藍色參考線，作為版心，效果請參考展示檔。



- (2) 新增「圖層 2」，置入 **bg.jpg**，調整大小以符合文件的出血尺寸，並將色彩改為黃色調，接著置入 **pic.jpg**，調整大小與方向，利用 **source.ai** 製作遮色片，效果請參考展示檔。編輯/編輯色彩/調整色彩平衡C:-100, M:0, Y:25, K:0

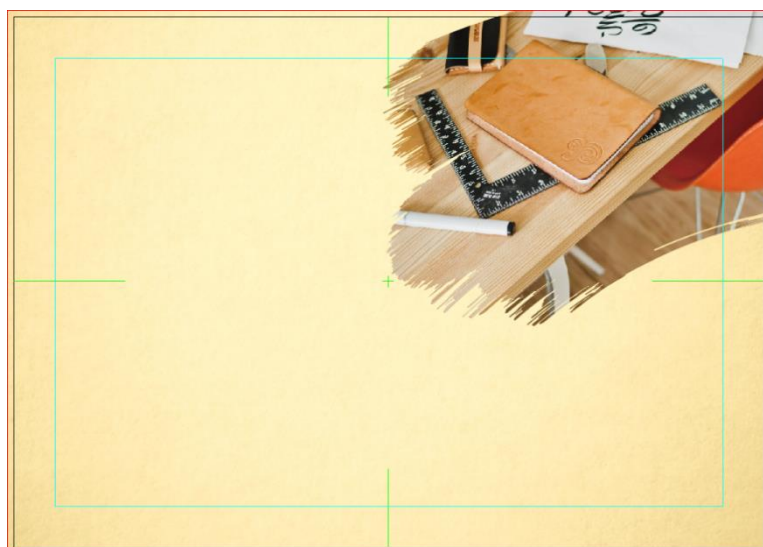


圖
水平翻轉
縮放: 40%

遮罩
開啟ai檔案
群組>路徑: 聯集
旋轉: 25度
縮放: 135%

- (3) 複製 **words.docx** 內的文字進行編排，設定兩組區域文字，寬度為 15.75cm、高度為 8.25cm，橫欄數量為 1，直欄數量為 2、間距為 1cm（注意：兩組文字內容需連貫），再設定字體為 Adobe 明體 Std L、大小 11pt、行距 20pt、字距為 10，段落使用「以末行齊左的方式對齊」、最後一行「(資料來源：維基百科)」請「靠右對齊」，最後將換行組合設為「嚴格規則」，效果請參考展示檔。



- (4) 將文字「所謂設計」獨立為點狀文字，使其與其他文字保持 3pt 的距離，字體大小修改為 23pt、顏色為橘色，再加上寬度 0.5pt 的筆畫。最後輸入標題字「設計漫談」，字體為 Adobe 明體 Std L，調整大小與色彩，建立外框後排版於版面中，效果請參考展示檔。



- (5) 最後另存一 PDF 格式檔案 **ILA04.pdf**，需包含所有印表機標記，其餘設定使用預設值，效果請參考展示檔。



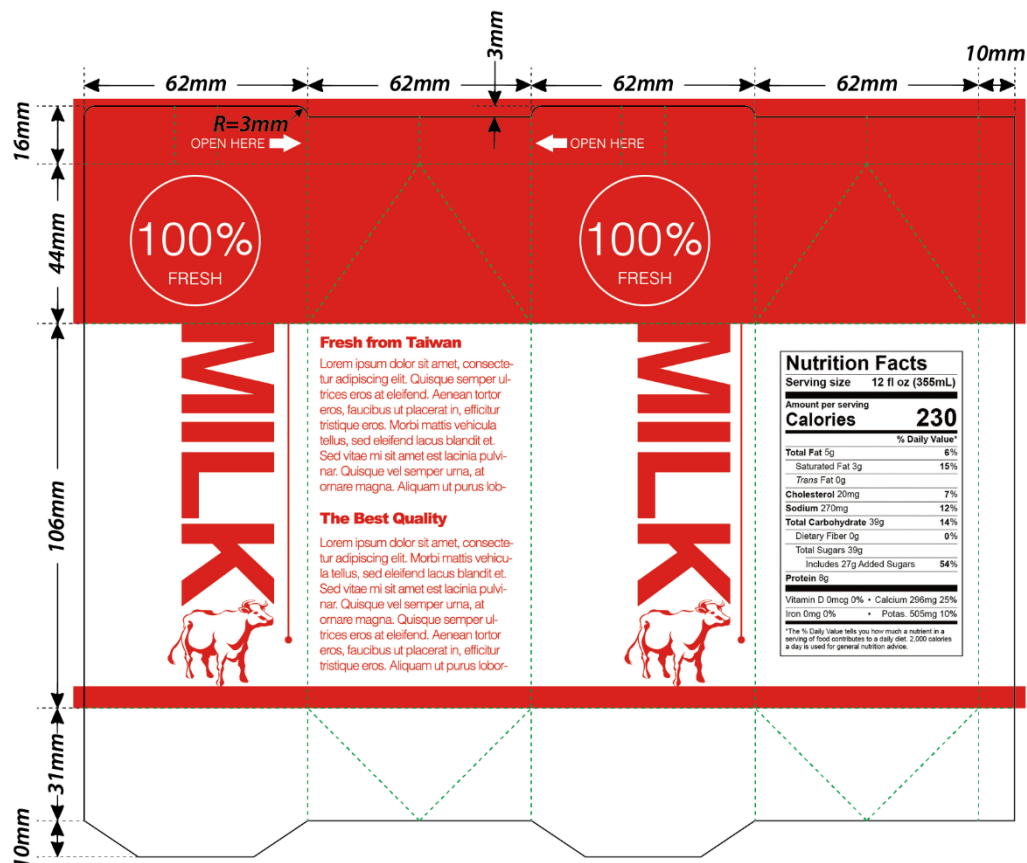
4. 評分項目：

設計項目	配分	得分
(1)	6	
(2)	8	
(3)	8	
(4)	8	
(5)	5	
總分	35	

406、Milk Box Design Template

1. 題目說明：

本題為鮮乳盒的模板設計，鮮乳盒的設計方法，已被應用在許多包裝上，雖然看似簡單，但要設計出尺寸精確的稿件，更需留意細節的繪製。



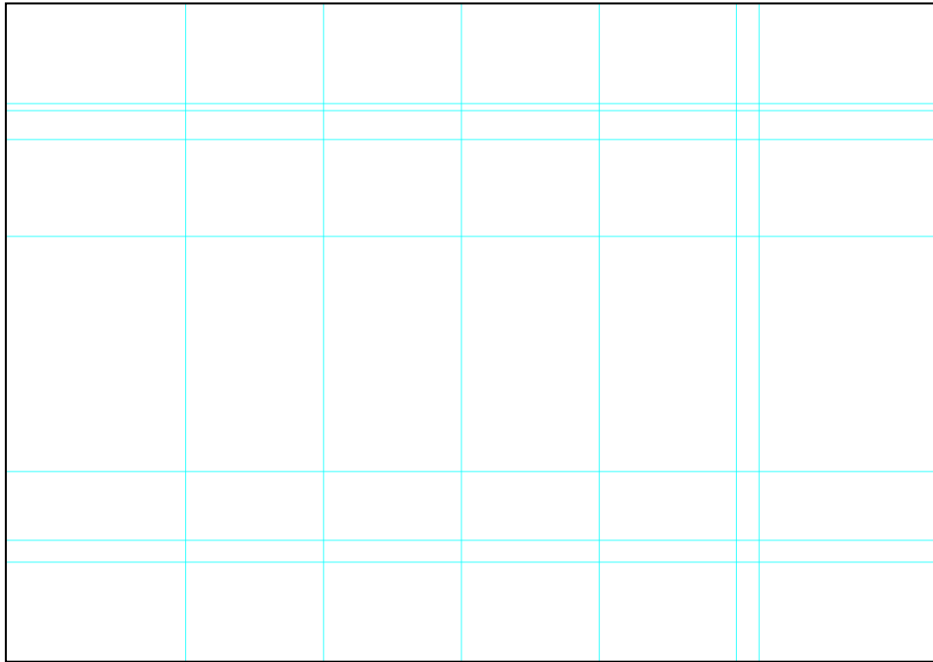
2. 作答須知：

- (1) 請建立一新文件進行設計。完成結果儲存於 C:\ANS.CSF\IL04 目錄，檔案名稱請定為 **ILA04.ai** 及 **ILA04.ait**。
- (2) 完成之檔案效果，需與展示檔 **Demo.tif** 相符。

3. 設計項目：

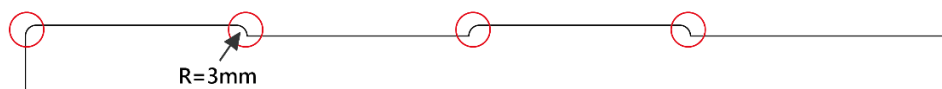
(1) 開啟檔案：

- 新增一列印用文件，尺寸為橫向 A3。
- 修改「圖層 1」名稱為「GuideLine」，根據題目中所給的尺寸，在適當的位置增加水平與垂直參考線，以便稍候繪製設計元素，效果請參考展示檔。

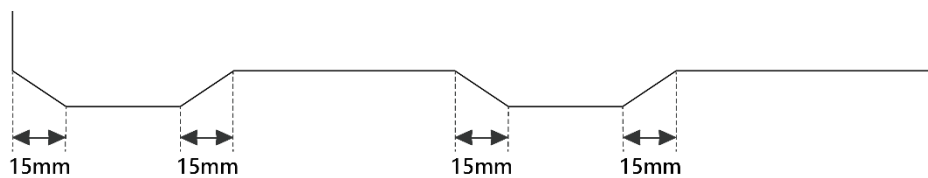


(2) 建立一新圖層，命名為「Outline」，將鮮乳盒之刀模外框繪製在此圖層中：

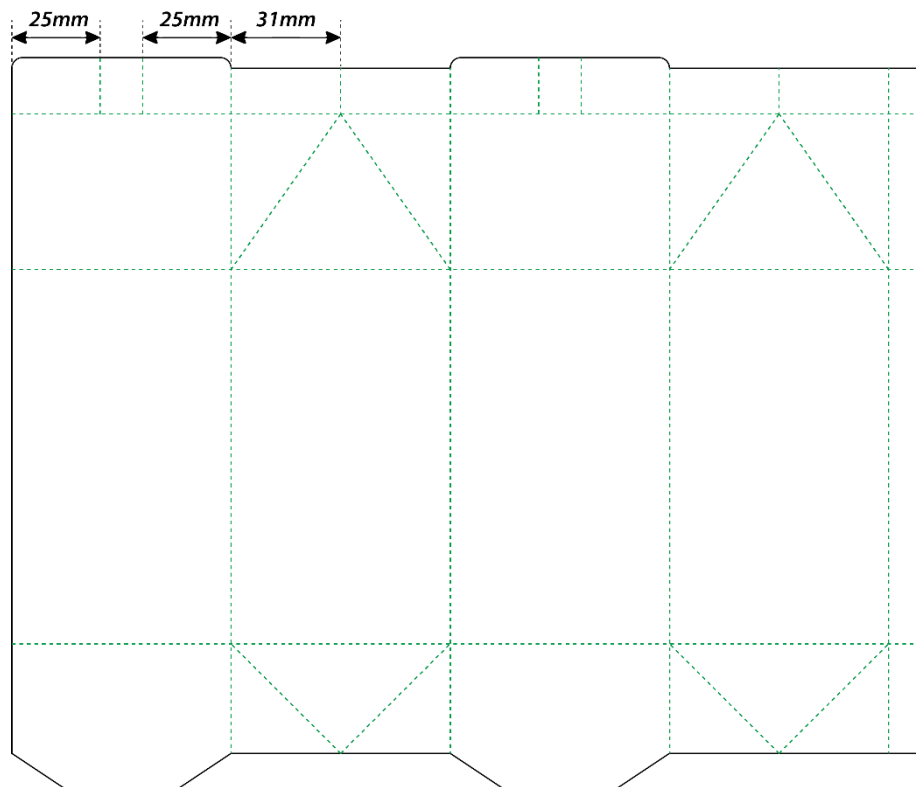
- 以寬度為 0.5pt 的黑色實線，沿著最外框繪製刀模線。
- 將鮮乳盒上方刀模設計圖中紅色標示處，製作半徑為 3mm 的圓角，效果請參考展示檔。



- 將鮮乳盒下方依尺寸設計黏合處，效果請參考展示檔。



- (3) 建立一個新圖層，命名為「Press」，使用寬度為 0.5pt 之綠色虛線製作壓線軋模，效果請參考展示檔。



- (4) 建立 Illustrator 的範本檔：
- 在最下方建立一個新圖層，命名為「CoverDesign」，並將「Press」、「OutLine」及「GuideLine」圖層切換為鎖定狀態，最後隱藏「GuideLine」圖層。
 - 將完成的刀模圖存成 **ILA04.ait**，供日後重複使用。
- (5) 使用完成的範本檔設計鮮乳盒：
- 以使用範本的方式開啟 **ILA04.ait**。
 - 將 **MilkBox.jpg** 圖檔置入「CoverDesign」圖層中，將圖片調整至適當位置，請留意出血。
 - 將完成的檔案另存為 **ILA04.ai**。

4. 評分項目：

設計項目	配分	得分
(1)	8	
(2)	10	
(3)	8	
(4)	5	
(5)	4	
總分	35	

1. 題目說明：

本題目為企業視覺之設計應用，利用視覺元素與排版之技巧，在構圖與元素上互相搭配，延續應用於各項物品。



2. 作答須知：

- (1) 請至 C:\ANS.CSF\IL04 目錄開啟 **ILD04.ai** 設計。完成結果儲存於 C:\ANS.CSF\IL04 目錄，檔案名稱請定為 **ILA04.ai**。
- (2) 完成之檔案效果，需與展示檔 **Demo.tif** 相符。

3. 設計項目：

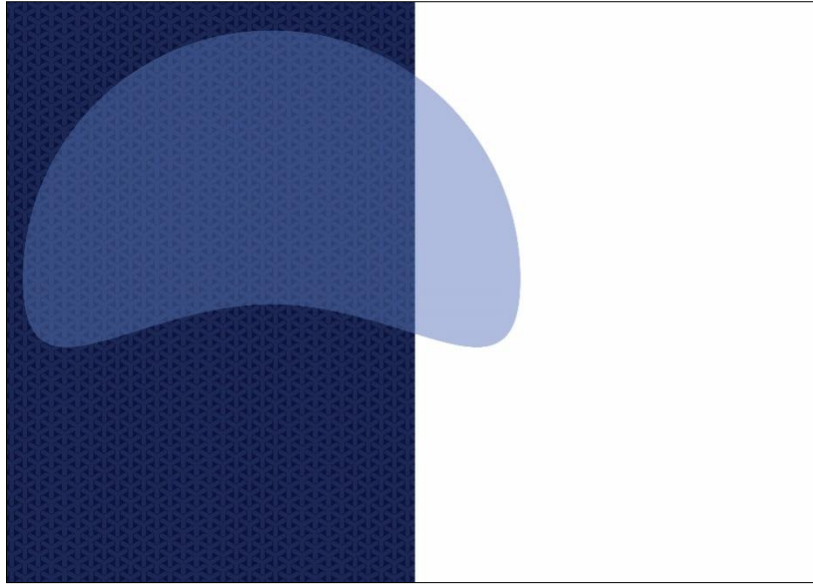
- (1) 將工作區域的尺寸修改為 A3 橫式，並設定出血為 0.3cm。
- (2) 繪製一個工作區域尺寸一半的深藍色矩形，並複製一個置於上層，填入檔案內所附之圖樣名稱為「編織」的色票，適當調整色票的圖樣大小與透明度，混色模式為「色彩增值」，使其與藍色矩形顏色相融；最後繪製一個藍色透明半圓形圖案，效果請參考展示檔。

工作區域尺寸: W:21.3, H:30.3, C100, M100, Y,50, K10

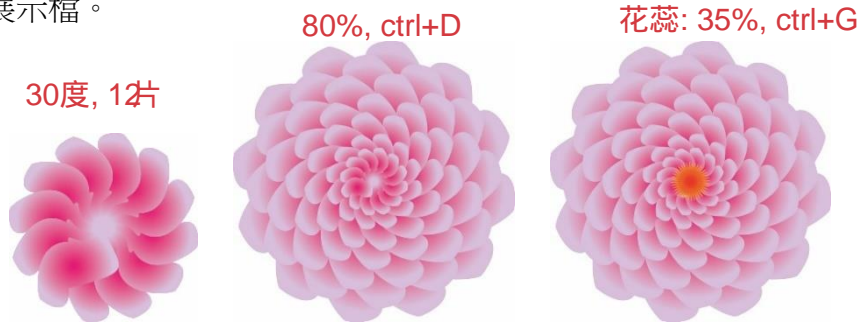
編織: 色彩增值, 不透明度40%

橢圓(26cm): C70, M45, Y0, K0不透明度60%

橢圓: C70, M45, Y0, K0透明度60%



(3) 利用檔案內所附的花瓣和花蕊，將其旋轉與複製完成一朵花，效果請參考展示檔。



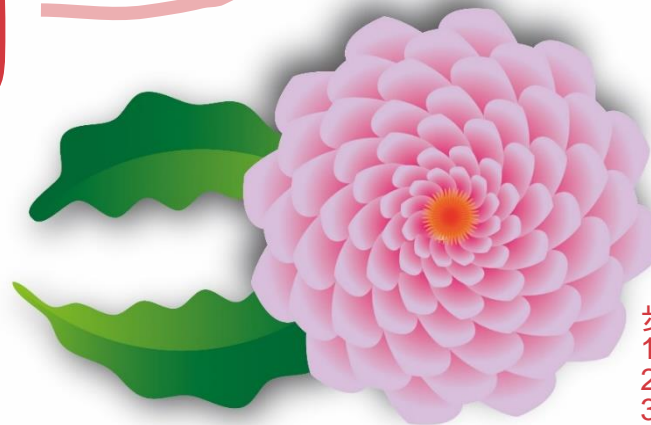
(4) 繪製葉子造型，填入綠色漸層色票後，利用 Illustrator 效果製作鋸齒般的扭曲效果；並使用切割工具分割為上下兩半，微調漸層使上下兩半分明，最後以封套扭曲效果將其扭曲，效果請參考展示檔。物件>封套扭曲>以彎曲變形



(5) 將葉片複製另一片並調整角度，與製作好的花朵組合在一起，並製作陰影，配置請參考展示檔。

效果>扭曲與變形>鋸齒化
0.25, 絕對的, 4, 平滑
擴充外觀(才可分割)

花ctrl+G, 做步驟A
葉子, ctrl+G,



步驟A:
1. ctrl+C, ctrl+B
2. 填色: 黑色
3. 效果>模糊>高斯模糊(70像素)
4. 色彩增值

- (6) 複製花朵如下圖，將所有物件製作遮色片，使其符合背景藍色矩形之大小，配置請參考展示檔。



縮放: 65%,再旋轉

- (7) 使用檔案內所附之杯子造型，利用遮色片將製作好的元素與杯身結合；並利用遮色片效果製作倒影，複製杯子造型與倒影，利用調色工具改變另一個杯子的顏色，效果請參考展示檔。



剪裁遮色片
縮放: 50%

與原圖
縮放: 80%

重新上色
編輯: 色相5>255

- (8) 使用檔案內所附之文字 **Words.doc**，使用字體為 **Myriad Pro**，字級大小、顏色與段落設定效果請參考展示檔，最後需將文字建立外框。



分開做

90pt

大小: 14pt,
行距: 20Pt

4. 評分項目：

設計項目	配分	得分
(1)	2	
(2)	4	
(3)	2	
(4)	8	
(5)	6	
(6)	5	
(7)	5	
(8)	3	
總分	35	